



EXERCICES SUPPLÉMENTAIRES HISTOIRE SECONDAIRE 3

Chapitres 1 à 4

Pour les élèves de première année du 2^e cycle

Nom : _____

Groupe : _____

Directives :

- Utilise le volume *Chroniques* pour répondre aux questions.
- Tu peux consulter ton document des notes de cours.

CHAPITRE 1

Les documents ① à ⑪ traitent des aspects qui caractérisent les échanges et les alliances entre les sociétés autochtones vers 1500. Aidez-vous des pages 28 à 33 du manuel pour répondre aux questions suivantes.

1. Observez le document et répondez à la question.

Document ① ASPECT ÉCONOMIQUE



À quel système d'échange les groupes autochtones représentés recourent-ils ?

2. Lisez le document et répondez à la question.

Document ② ASPECT ÉCONOMIQUE

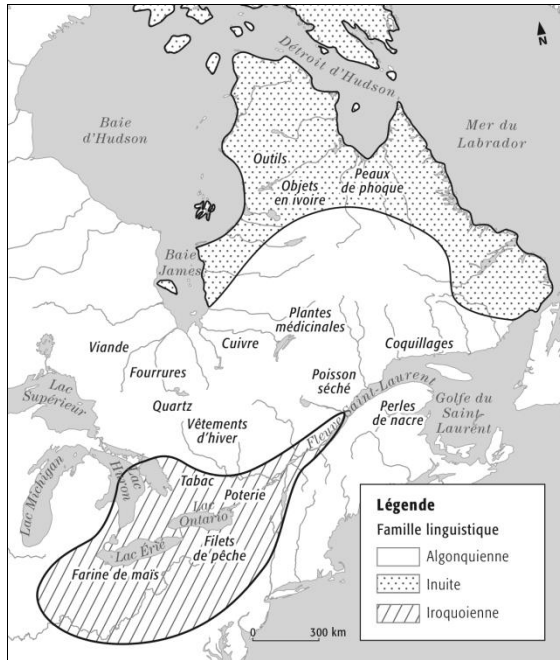
[...] les systèmes économiques des Autochtones étaient centrés sur la subsistance et gravitaient autour d'activités telles que la pêche, la chasse et la cueillette. Les activités économiques dépendaient de la disponibilité géographique et saisonnière des principales sources de nourriture. Ces facteurs influençaient l'organisation des groupes autochtones, notamment la taille et la durée des camps, la division du travail entre les hommes et les femmes, et les interactions avec les autres groupes. L'éventuel surplus d'une ressource faisait naître des possibilités d'échanges entre différentes communautés autochtones. Ces échanges présentaient des avantages matériels pour l'économie des communautés, mais permettaient aussi de hausser le prestige de certains groupes, d'établir ou de renforcer des alliances et de résoudre des différends.

Source: Historica Canada, *Autochtones : conditions économiques* [en ligne]. (Consulté le 2 novembre 2015.)

Pour quelles raisons les sociétés autochtones font-elles des échanges dans ce système économique ?

3. Observez le document 3 et lisez le document 4, puis répondez aux questions.

Document 3 ASPECT TERRITORIAL



Document 4 ASPECTS ÉCONOMIQUE ET TERRITORIAL

Les Iroquoiens faisaient du commerce et échangeaient leurs surplus agricoles contre les produits de la chasse des nations algonquiennes. Le pays des Hurons-Wendats était présenté à juste titre comme le grenier alimentaire de la plupart des Algonquins. Les Hurons-Wendats étaient considérés comme les plus grands commerçants de l'Amérique du Nord-Est. Ils maintenaient des liens diplomatiques et économiques avec plus d'une cinquantaine de nations, dont les Andastes situés à environ 800 kilomètres au sud de la Huronie. Leur pays était situé sur la route qui reliait les Grands Lacs à la vallée du Saint-Laurent, en passant par la rivière des Outaouais. Il était devenu le carrefour du commerce amérindien.

Source: Université du Québec à Trois-Rivières, « Territoires et sociétés iroquoiennes vers 1500 », AKI [en ligne]. (Consulté le 2 novembre 2015.)

a) Quelles sont les grandes routes commerciales ?

b) Quel peuple est reconnu pour sa puissance commerciale ?

c) Que veut-on dire par « Ils maintenaient des liens diplomatiques et économiques » ?

4. Lisez le document et répondez à la question.

Document 5 ASPECT ÉCONOMIQUE

Les biens offerts variaient selon la spécialisation des groupes. Les Iroquoiens échangeaient leurs surplus agricoles (maïs, courges, fèves, haricots, citrouilles, tournesols et tabac) contre la viande et les animaux à fourrure des peuples nomades [...] Les Algonquiens des côtes du golfe et du fleuve Saint-Laurent offraient plutôt du poisson fumé et des filets de pêche. Les coquillages ramassés sur la côte atlantique ainsi que les plumes d'aigle et les peaux d'écureuil noir connaissaient une grande popularité. Le silex était très apprécié pour la fabrication des pointes de flèches et de certains outils. Les amulettes des Algonquins, qui avaient la réputation d'être dotées de grands pouvoirs spirituels, étaient également très recherchées.

Source : Université du Québec à Trois-Rivières, « Territoires et sociétés iroquoiennes vers 1500 », AKI [en ligne]. (Consulté le 2 novembre 2015.)

Quels surplus servaient aux échanges :

a) chez les Algonquiens ?

b) chez les Iroquoiens ?

5. Lisez le document et répondez à la question.

Document 6 ASPECTS ÉCONOMIQUE ET POLITIQUE

Certains conflits sont motivés par des objectifs économiques et politiques, par exemple conquérir l'accès à des ressources ou un territoire, extorquer un tribut à une autre nation ou contrôler des routes commerciales.

Source : P. Whitney LACKENBAUER, et autres, *Les Autochtones et l'expérience militaire canadienne : une histoire* [en ligne, p. 6]. (Consulté le 2 novembre 2015.)

Pour quelle raison les sociétés autochtones sont-elles susceptibles d'entrer en conflit ?

6. Observez le document et répondez à la question.

Document 7 ASPECTS ÉCONOMIQUE ET SOCIAL



Nommez deux fonctions de l'objet représenté.

a) _____

b) _____

7. Lisez le document et répondez à la question.

Document 8 ASPECT POLITIQUE

Les guerres ont aussi entraîné la création de systèmes politiques très complexes parmi ces nations iroquoiennes. Les grandes confédérations, comme la confédération iroquoise des Cinq-Nations et la Confédération huronne, qui datent probablement de la fin du XVI^e siècle, sont nées du désir de leurs membres de mettre fin aux guerres fratricides qui ravageaient leurs sociétés depuis des centaines d'années. L'organe central de ces organisations est le Conseil de la confédération, auquel on soumet les différends intertribaux afin de les régler sans effusion de sang. Les conseils s'occupent également de questions de politique étrangère, comme l'organisation d'expéditions militaires et la constitution d'alliances.

Source : P. Whitney LACKENBAUER, et autres, *Les Autochtones et l'expérience militaire canadienne : une histoire* [en ligne, p. 6]. (Consulté le 2 novembre 2015.)

Pourquoi certaines nations ont-elles formé des alliances ?

8. Lisez les documents suivants, illustrant le point de vue de trois historiens, puis répondez à la question.

Document 9 ASPECT CULTUREL

[...] les échanges commerciaux possédaient chez les Autochtones une forme hautement ritualisée, où le don et le contre-don jouaient un rôle déterminant.

Source : Alain BEAULIEU, « L'on n'a point d'ennemis plus grands que ces sauvages : L'alliance franco-innue revisitée (1603-1653) », *Revue d'histoire de l'Amérique française* [en ligne, p. 374-375]. (Consulté le 2 novembre 2015.)

Document 10 ASPECT CULTUREL

L'égalité s'exprime en particulier dans le partage. Celui qui n'a pas ou trop peu trouverait normal de partager avec celui qui dispose d'encre moins. Tous les échanges se font et se déroulent selon des rituels bien établis que les études sur la théorie du don ou du présent ont largement explicités : un système d'échange et de partage égalitaires qui implique des comportements non moins contraignants que l'échange commercial.

Source : Jacques MATHIEU, *La Nouvelle-France : les Français en Amérique du Nord, XVI^e-XVIII^e siècle*, Québec, Les Presses de l'Université Laval, 2001, p. 18.

Document 11 ASPECT CULTUREL

Ils [les Hurons] accumulent plus de biens que leurs voisins algonquiens, à cause en partie d'un mode de vie plus sédentaire. Et même si l'on décourage l'instinct de propriété chez les individus, chaque groupement de parenté cherche collectivement à acquérir des biens pour maintenir ou rehausser son rang, ce qui s'obtient en redistribuant sa richesse (acquise surtout par le commerce) entre les autres membres de la société.

Source: Paul-André LINTEAU (dir. de l'édition française), *Histoire générale du Canada*, Montréal, Les éditions du Boréal, 1990, p. 49.

Indiquez lequel des énoncés suivants résume le mieux le point de vue partagé par les trois historiens.

- a) Les Amérindiens échangent des biens entre eux pour se procurer des ressources qu'ils ne peuvent pas trouver sur le territoire.
- b) Le don et l'acceptation du présent représentent l'engagement des deux parties et confirment leur accord.
- c) Le partage (donner, recevoir et rendre) est une des règles fondamentales de tous les échanges.
- d) Les produits échangés et les présents sont partagés entre tous les membres de la communauté.

9. Complétez le tableau en tenant compte des aspects que vous avez faits ressortir lors de l'analyse des documents sur les échanges et les alliances entre les sociétés Amérindiennes vers 1500. (culturel, économique, politique, social, territorial).

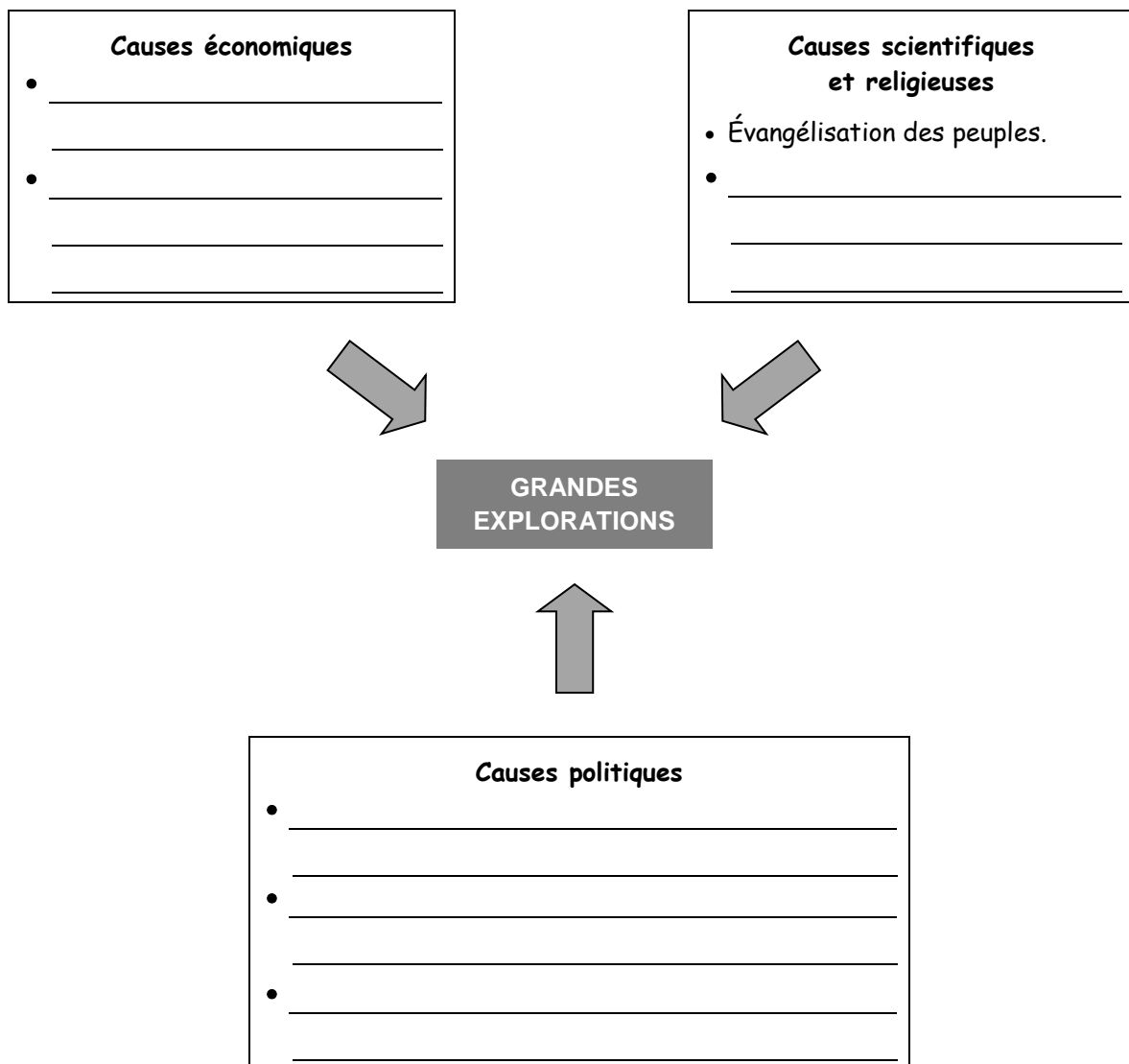
Aspects	caractéristiques
culturel	
économique	
politique	
social	
territorial	

Aidez-vous des **pages 40 à 45 et 55 du manuel** pour répondre aux questions suivantes.

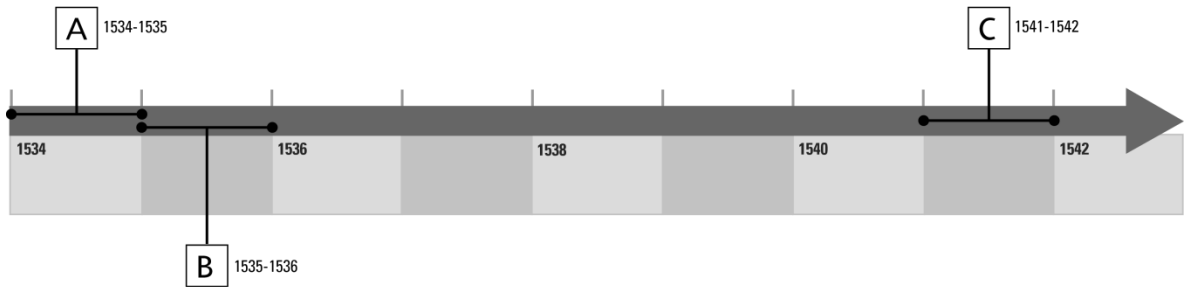
10. À l'aide des causes qui figurent dans l'encadré ci-dessous, remplissez le schéma en inscrivant chacune dans la bonne catégorie.

- | | |
|--|---|
| <ul style="list-style-type: none">• Contrôle du passage terrestre vers l'Asie par les Turcs.• Recherche d'épices et de soie.• Recherche de nouveaux territoires. | <ul style="list-style-type: none">• Recherche de pierres et de métaux précieux.• Recherche d'une route vers l'Asie.• Utilisation de nouveaux instruments de navigation. |
|--|---|

Les motifs des grandes explorations européennes



11. Les documents 1 à 2 présentent des faits relatifs aux explorations de Jacques Cartier. Situez ces faits dans le temps en inscrivant la lettre qui leur correspond sur la ligne du temps. (Il peut y avoir plus d'un fait par période.)



Document 1 FRANÇOIS 1^{ER} LE NOMME «LIEUTENANT-GÉNÉRAL AU PAYS DE CANADA»



Portrait, artiste inconnu, vers 1535.

Document 2 JACQUES CARTIER SE REND À HOCHELAGA



Esquisse pour «La visite de Jacques Cartier à Hochelaga», Eugène Hamel, 1886.

Document 3



Malgré l'incident, et après discussion, Donnacona accepte que ses fils Domagaya et Taignoagny partent avec les Français quand ces derniers rentrent en Europe.

Source: Musée de la civilisation, « Place Royale d'aujourd'hui à hier », *Donnacona* [en ligne]. (Consulté le 19 décembre 2015.)

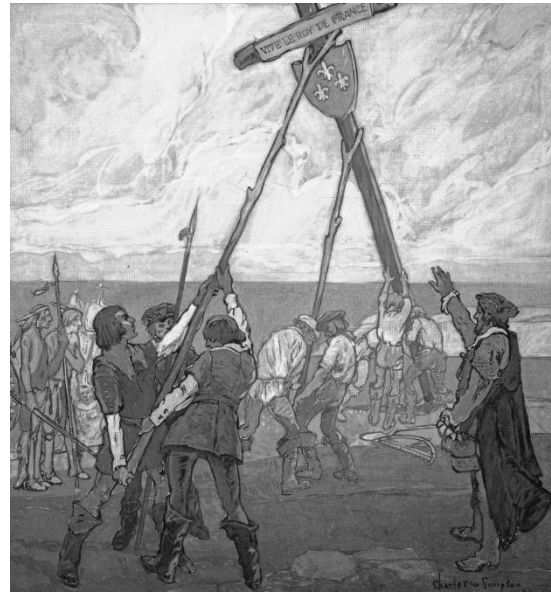
Document 5



Cartier remonte le fleuve et se fixe à l'extrémité occidentale du cap, à l'embouchure de la rivière du Cap-Rouge. La colonie porte d'abord le nom de Charlesbourg-Royal.

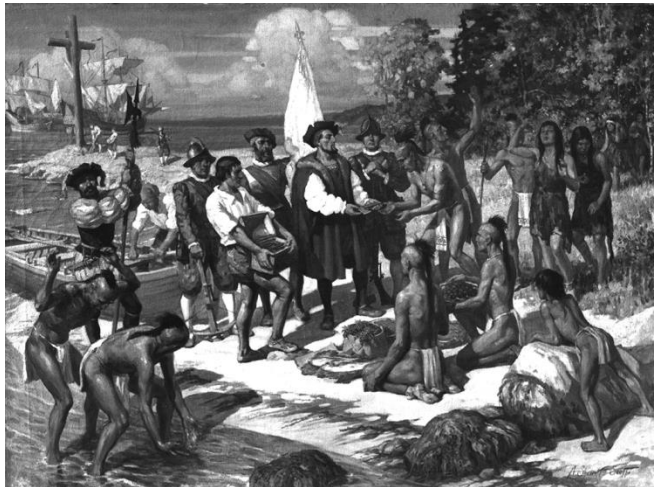
Source: Dictionnaire biographique du Canada, *Cartier, Jacques (1491-1557)*, vol. 1 (1000-1700) [en ligne]. (Consulté le 19 novembre 2015.)

Document 4



C. W. Simpson, 1927.

Document 6 JACQUES CARTIER RENCONTRE UN GROUPE DE STADACONÉENS CAMPÉS SUR LA CÔTE DE GASPÉ POUR PÊCHER



Adam Shériff Scott, 1927.

Document 7



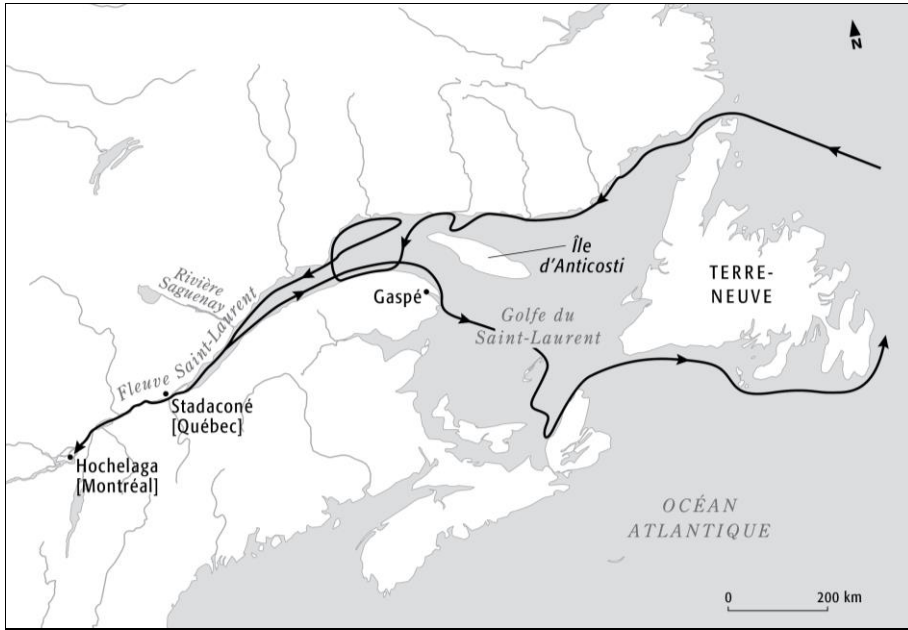
À la tête de deux navires et de 61 hommes, Jacques Cartier visite les côtes de Terre-Neuve, puis il explore le golfe du Saint-Laurent.

Document 8



Donnacona est reçu par le roi François 1^{er}. Le chef sait parler au roi: il vante les richesses du continent. Le roi, convoitant ces merveilles, souhaite qu'on poursuive l'exploration et la colonisation de ce territoire.

Document 9



Document 10



Jacques Cartier et son équipage retournent passer l'hiver à Stadaconé, où ils sont mal reçus par le chef Donnacona. Plusieurs des membres de l'équipage décèdent au cours de l'hiver. Au printemps, Jacques Cartier enlève le chef Donnacona, ses deux fils et d'autres Iroquoiens, et retourne en France avec eux.

Document 11



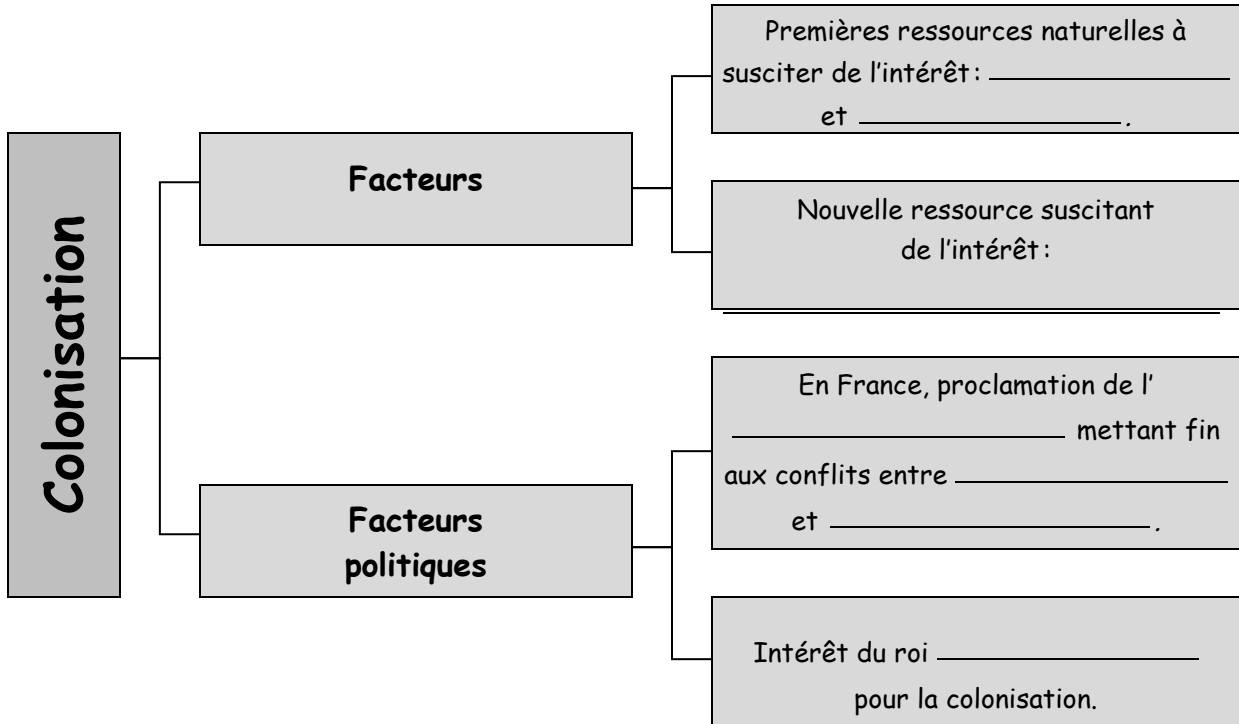
Jacques Cartier repart avec une cargaison de minerai d'or et de diamants, qu'il croit précieuse. Une fois en France, il apprend que ce n'est que de la pyrite de fer, un minerai sans valeur.

12. Décrivez les raisons pour lesquelles la France ne donne pas suite à son projet de colonisation en Amérique du Nord après le dernier voyage de Jacques Cartier au Canada. Abordez les faits liés à la situation politique, économique et sociale en France.

//

Aidez-vous des pages 62 à 68, 70 à 73 du manuel pour répondre aux questions suivantes.

13. Remplissez le schéma présentant les facteurs économiques et politiques ayant contribué à la relance de la colonisation française en Amérique.



14. À l'aide des énoncés suivants (à accorder au besoin), complétez le texte portant sur les nouvelles mesures que le roi de France décide d'appliquer pour coloniser le Nouveau Monde.

- abandonne
- échec
- maritime
- Cartier
- exclusivité
- moyen
- colon
- fourrure
- peuplement
- colonisation
- Henri IV
- Roberval
- compagnie privée
- marchand
- royaume

À la suite des _____ de _____ et de _____ dans leurs tentatives de fonder des établissements français, la France _____ ses projets d'exploration _____ et de _____.

Au début de 17^e siècle, le roi _____ veut fonder des colonies en Amérique, mais il n'a pas les _____ de financer un si vaste projet sur de nouveaux territoires. Il décide donc de donner l' _____ de l'exploitation des ressources, notamment la _____, à des _____ formées de _____.

En contrepartie, il les oblige à contribuer au _____, c'est-à-dire à installer des _____ sur le territoire. Ce mode de colonisation est déjà utilisé par d'autres _____ européens.

15. Remplissez le tableau.

LES PREMIÈRES TENTATIVES DE COLONISATION			
Colonies	Années de fondation	Acteurs	Bilan
Île de Sable	_____	_____ _____ _____	_____ _____ _____
Tadoussac	_____	_____ _____ _____	_____ _____ _____
Île Sainte-Croix	_____	_____ _____ _____	_____ _____ _____
Port-Royal	_____	_____ _____ _____	_____ _____ _____

16. Lisez les documents 2 et 3, et répondez aux questions.

Document 2

Le 27 avril, nous avons rencontré les Sauvages¹ [...], nous sommes allés à la cabane de leur grand chef qui s'appelle Anadabijou, il était accompagné de 80 ou 100 de ses compagnons qui faisaient un festin (tabagie) [...] Il nous a très bien reçus, selon la coutume du pays, et il nous a fait asseoir près de lui [...] Anadabijou [...] a commencé à prendre du tabac, et en a donné à sieur Du Pont, à moi et à quelques autres chefs qui étaient avec lui. Après avoir fumé, il a commencé son discours [...] Il leur dit qu'ils devaient être très contents d'avoir sa Majesté pour grand ami; [...] qu'il était d'accord avec le fait que sa Majesté peuple leur terre et fasse la guerre à leurs ennemis; qu'il n'y avait aucune nation au monde à qui ils voulaient plus de bien qu'aux Français. [...]

Source : Adapté de *Des Sauvages au voyage du sieur de Champlain fait l'an 1603*, écrit par Samuel de Champlain.

Document 3

Leader incontesté des Innus, Anadabijou se réjouit de préparer une grande fête pour célébrer avec les nations amies, Etchemins et Algonquins, la victoire récente sur leurs ennemis communs, les Iroquois. C'est le début de l'été et plus de mille personnes des trois nations sont rassemblées près de l'embouchure du Saguenay. La cuisson de la viande d'orignal et de castor embaume l'air et on sent l'esprit de la fête envahir tout un chacun dans le campement. Danse, festin et évidemment pipée de tabac sont des éléments incontournables de toute festivité qui se respecte.

Au milieu de toute cette joie, deux jeunes Innus arrivent de l'autre côté du Saguenay, où des Français ont ancré leurs bateaux dans la baie de Tadoussac. Ces jeunes Innus ont passé plusieurs années au pays d'origine de ces Français de l'autre côté des Grandes eaux.

Source : Josée LEBLANC (dir.), *Je me souviens... des premiers contacts : de l'ombre à la lumière*, Québec, Éditions MultiMondes, 2009, p. 41.

a) De quel événement s'agit-il? En quelle année se déroule-t-il?

b) Nommez les acteurs et les groupes présents à cet événement.

c) Expliquez comment cet événement a contribué à l'établissement d'une colonie française permanente en Amérique, du point de vue des Français et des Amérindiens.

CHAPITRE 2

Aidez-vous des pages 92 à 95 du manuel pour répondre aux questions suivantes.

1. À l'aide des mots suivants, remplissez le schéma ci-dessous sur la prise de Québec par les frères Kirke. (Les mots, à accorder au besoin, peuvent servir plus d'une fois.)

• Angleterre	• cède	• disette	• Europe
• frères Kirke 2	• guerre 2	• livrer	• Québec 2
• résiste	• retourne	• rétrocedé	• Saint-Germain-en-Laye
• Samuel de Champlain	• Tadoussac	• traité	• vivre

L'emprise anglaise des frères Kirke

Les causes

- La France et l'_____ sont en _____.
- L'Angleterre charge les _____ de conquérir _____ et toute la Nouvelle-France.

L'offensive

- La flotte anglaise prend possession de _____.
- Les _____ interceptent des navires transportant des _____ destinés aux colons.
- Les frères Kirke demandent à Samuel de Champlain de _____ la colonie.

La riposte

- Samuel de Champlain _____.
- La _____ s'installe à _____.

La domination anglaise

- _____ la colonie aux Anglais.
- Il _____ en _____.
- Il apprend que la _____ a pris fin quelques mois avant que les frères Kirke prennent Québec.

Le retour de la colonie

- En vertu du _____ de _____, en mars 1632, la colonie est _____ à la France.

Aidez-vous des pages 108 à 112 du manuel pour répondre aux questions suivantes.

2. Dans quels buts le régime seigneurial est-il implanté en Nouvelle-France? Cochez la bonne combinaison de réponses.

a) Favoriser le commerce des fourrures.

1. a et b

b) Favoriser le peuplement.

2. b et c

c) Enrichir les habitants.

3. b et e

d) Développer l'agriculture dans la colonie.

4. b et d

e) Assurer l'établissement des membres de la noblesse.

5. c et e

3. D'où provient ce type de régime, et depuis quand existe-t-il?

4. À partir des images 3.38 et 3.42 (pages 108 et 110 du manuel), décrivez deux caractéristiques de la division du territoire.

• _____

• _____

5. Pourquoi les terres sont-elles divisées ainsi? (Donnez deux raisons.)

• _____

• _____

6. À partir de l'image 3.40 (page 109 du manuel), nommez au moins quatre éléments qui composent habituellement une seigneurie.

a) _____

b) _____

c) _____

d) _____

7. Nommez quatre obligations auxquelles est tenu le colon à qui on concède une terre.

8. Lequel des énoncés suivants ne décrit pas un moyen d'évangélisation en Nouvelle-France?

a) Les membres des communautés religieuses cherchent à franciser les Amérindiens pour mieux les convertir.

b) Les Jésuites s'installent chez les Hurons, dans des missions, pour gagner leur confiance et prêcher la religion catholique.

c) Les religieux introduisent dans leurs enseignements des éléments de la spiritualité des Amérindiens, comme les rêves ou les cérémonies, pour mieux les convertir au catholicisme.

d) Dans les réductions, de petits villages dirigés par quelques jésuites et situés près des postes de traite, on enseigne aux Amérindiens les rites du catholicisme et les valeurs chrétiennes.

e) Les Ursulines enseignent aux jeunes Amérindiennes le français et les préceptes religieux.

9. Aidez-vous des pages 96 à 101, 106 et 107 du manuel pour trouver les informations demandées sur les trois grands rôles de l'Église catholique et ses réalisations au début de la colonie. (aussi voir notes de cours)

a) ÉVANGÉLISATION DES AMÉRINDIENS

Deux communautés religieuses chargées d'évangéliser les Amérindiens: *p. 97*

Deux lieux où les missionnaires font leur enseignement: (ds c.e. seulement des missions) *p. 98*

Un changement souhaité par les missionnaires dans le mode de vie de certains Amérindiens:

Deux traits, dans l'éducation des jeunes Amérindiens, qui nuisent à l'évangélisation: *p. 100*

Une ville missionnaire fondée par des laïcs pour l'évangélisation des Amérindiens: *p. 106-107*

b) SANTÉ ET ÉDUCATION

Le nom du premier établissement d'enseignement pour garçons en Nouvelle-France:

Le nom de la communauté qui l'a fondé: _____

Les élèves qui le fréquentent: _____

Le nom de la communauté qui a fondé le premier couvent pour filles dans la colonie:

Les élèves qui fréquentent ce couvent: _____

Le nom du premier hôpital de la colonie: _____

Le nom de la communauté qui l'a fondé: _____

c) ENCADREMENT DES COLONS

Les premiers petits établissements offrant des services religieux:

Les établissements plus importants offrant les mêmes services dans les villes: _____

Quelques célébrations pratiquées dans ces établissements:

Quelques célébrations pratiquées dans ces établissements:

Aidez-vous des pages 83, 114, 115, 118 et 119 du manuel pour répondre aux questions suivantes.

10. À l'aide des éléments suivants (à accorder au besoin), remplissez le schéma illustrant la situation de la colonie vers 1660.

- | | | | | |
|------------|---------------|-----------------|---------------|------------|
| • arme | • attaqué | • établissement | • Hollandais | • Huron |
| • Iroquois | • Jésuite | • maladie | • menace | • Michigan |
| • ruiné | • se disperse | • traite | • 1250 colons | • 1660 |



118

Seigneuries peu peuplées
Entre 1627 et 1660, seulement _____ sont installés.



119

Compagnies en difficulté
Vers _____, elles sont pratiquement _____.



p. 114

Attaques fréquentes
Au sud de la vallée du Saint-Laurent, les _____ font la _____ avec les _____ de Fort Orange. Ils échangent leurs fourrures contre des _____. Ils sont une _____ constante pour les _____ français.



p. 115

Destruction de la Huronie
Affaiblie par les _____ et privée d'armes à feu, la Huronie est _____. Des Hurons et plusieurs _____ meurent. Les survivants _____ à l'ouest des lacs _____ et Supérieur, au nord du lac _____ et à Québec.

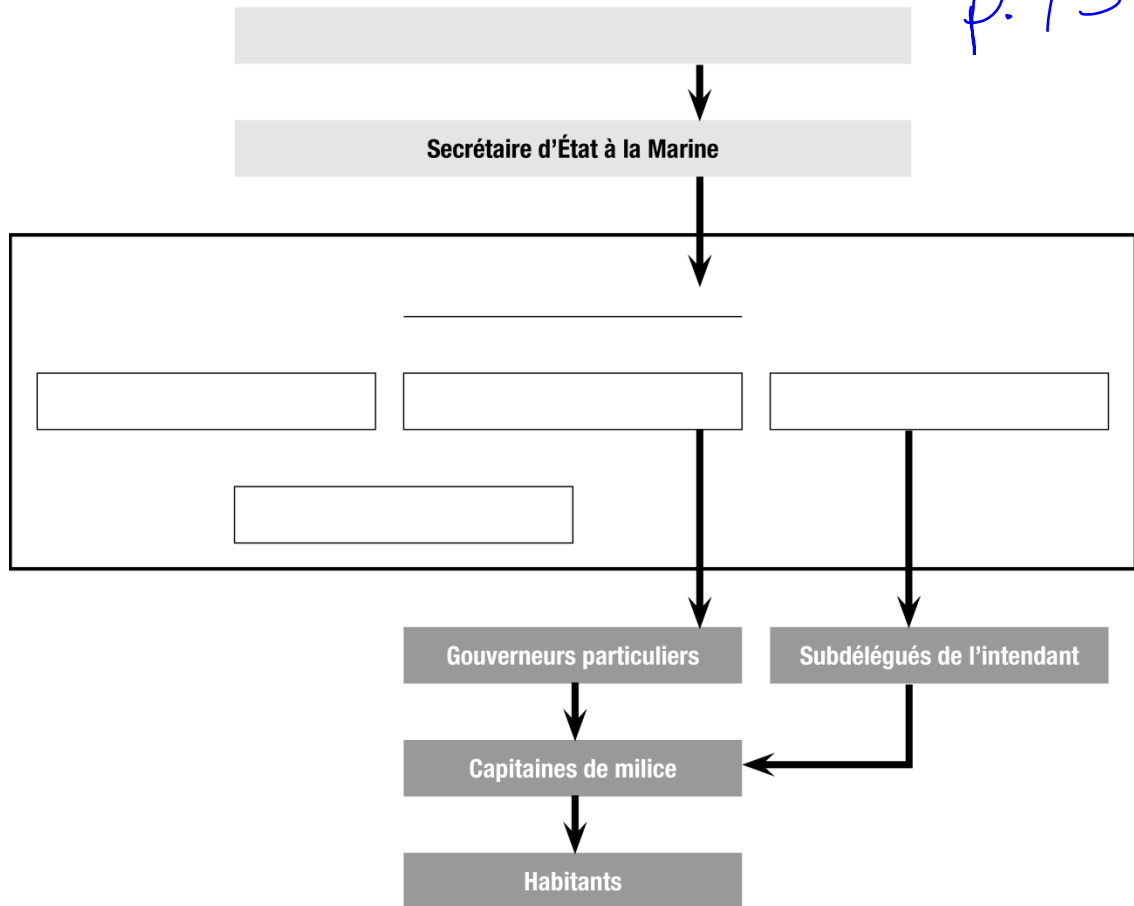
18

Aidez-vous des pages 130 à 134 du manuel pour répondre aux questions suivantes.

13. a) Remplissez le schéma de la nouvelle structure administrative en Nouvelle-France.

DOCUMENT 1 LA STRUCTURE DU GOUVERNEMENT ROYAL VERS 1665

p. 131



b) Quel est le principal changement apporté dans l'organisation de la colonie par la mise en place du gouvernement royal? (Expliquez votre réponse en utilisant un repère de temps.)

p. 130

14. Classez à l'endroit approprié dans le tableau ci-dessous les éléments qui figurent dans l'encadré.

p. 131-132-134

- | | |
|---|--|
| <ul style="list-style-type: none"> • des colonies françaises • l'entretien des chemins • des finances, de la sécurité, de la justice • gouverneurs particuliers • intendant • des relations diplomatiques et des relations avec les Amérindiens | <ul style="list-style-type: none"> • Conseil souverain • l'exécution des ordres des autorités • gouverneur général de la Nouvelle-France • haut tribunal de la colonie • les pouvoirs • le secrétaire d'État à la Marine, le gouverneur général et l'intendant |
|---|--|

Membres (ou instances)	Rôles
a) Roi	Possède tous _____ . Nomme _____ . _____ .
b) Secrétaire d'État à la Marine	Est responsable _____ .
c) _____ _____	Représente le roi. Est responsable de l'administration militaire de la colonie. S'occupe _____ _____ .
d) _____	Exerce la fonction de tribunal d'appel et deviendra le plus _____ .
e) _____	Est responsable de l'administration de la colonie. S'occupe des affaires intérieures de la colonie, par exemple _____ .
f) _____	Représentent le gouverneur général dans les régions.
g) Capitaines de milice	Sont responsables de la milice. Veillent à _____ _____ . Supervisent la construction et _____ _____ .

15. Afin de comparer les deux administrations de la colonie, soit avant 1663 et après 1663, remplissez le tableau puis indiquez les différences (D) et les similitudes (S) entre les deux gouvernements.

	Gouvernement des compagnies	Gouvernement royal	S	D
a) Le plus haut décideur	_____	_____		
b) La plus haute administration	_____ _____	_____ _____		
c) Le plus important ou les plus importants administrateurs	_____ _____	_____ _____ _____		
d) Le rôle de l'évêque au sein de l'administration	_____	_____		

16. À l'aide des énoncés suivants (à accorder au besoin), complétez le texte portant sur les raisons qui ont justifié la mise en place d'une nouvelle structure politique en 1663.

130 à 134

administration des finances / affaire militaire / capitaine de milice / compagnie fonction / gouvernement royal / gouverneur général / habitant / Louis XIV / pouvoir province / ressource naturelle / richesse / roi / secrétaire d'État à la Marine

Lorsque _____ devient roi de France, il s'approprie tous les _____ et règne en maître absolu. Il veut que la Nouvelle-France, qui n'était qu'un bassin de _____ sous la direction des _____, devienne une _____ de France. Le _____ reçoit ses directives du _____ ou du _____. Sous son administration, la colonie devient un territoire à exploiter et à peupler et contribue à la _____ du royaume de France. Les administrateurs y ont des _____ bien précises visant à l'amélioration du rendement de la colonie. Ainsi, le _____ est responsable des _____, tandis que l'intendant veille à l'_____ et au développement de la colonie. Les _____ jouent un nouveau rôle: en plus de protéger la population en temps de guerre, ils établissent un lien entre les _____ et l'administration centrale.

Aidez-vous des pages 133 à 139 et 152 à 154 du manuel pour répondre aux questions suivantes.

17. Les documents ① à ⑥ présentent des faits relatifs à l'intendance de Jean Talon. Indiquez par la lettre appropriée lequel des aspects suivants est traité dans chaque document.

A. Un aspect du peuplement.

B. Un aspect économique.

Document ①	Aspect traité <input type="checkbox"/>
<p>En 1671, il [Jean Talon] annonçait à Colbert qu'il avait fait confectionner de la laine, du droguet, du bouracan, de l'étamine et de la serge ; on allait maintenant fabriquer du drap. En outre, ajoutait-il, « on fabrique avec les cuirs du pays près du tiers de la chaussure, et présentement j'ai, en productions du Canada, de quoi me vêtir des pieds à la tête ». Il avait, en effet, établi à Québec une manufacture de chapeaux et rendu possible, en 1668, la création à la Pointe-Lévy d'une tannerie.</p> <p>Source : Dictionnaire biographique du Canada, <i>Jean Talon</i> [en ligne]. (Consulté le 3 août 2015.)</p>	

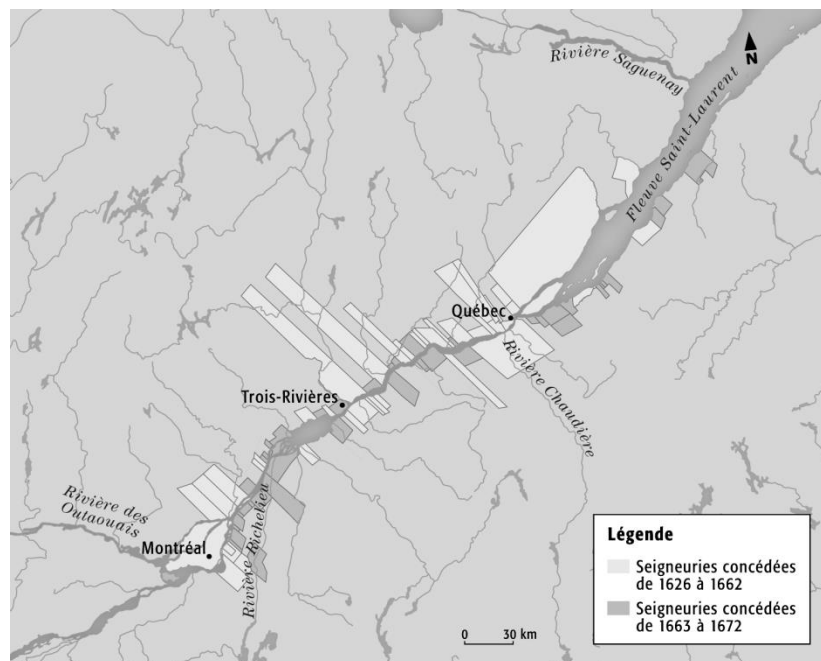
Document ②	Aspect traité <input type="checkbox"/>
<p>Sous l'intendance de Talon, la structure de l'économie urbaine prend forme. La clef de voute en est le chantier de construction navale qu'il y établit. L'intendant fait aussi démarrer quelques petites industries à Québec. Au recensement de 1671, on compte une brasserie, une potasserie, une tannerie, une chapellerie, deux briqueteries, un moulin à scie et trois moulins à farine.</p> <p>Source : Marcel Moussette, <i>Le site du Palais de l'intendant à Québec</i>, Sillery, Les éditions du Septentrion, 1994, p. 46.</p>	

Document ③	Aspect traité <input type="checkbox"/>
<p>Critiquant sévèrement le travail des missionnaires, le ministre de la Marine Jean-Baptiste Colbert exhorta ainsi l'intendant Jean Talon, en 1666, à encourager les Amérindiens à s'établir « dans le voisinage de nos habitations, s'ils peuvent s'y mêler, afin que par la succession du temps, n'ayant qu'une même loi et un même maître, ils ne fassent plus aussi qu'un même peuple et un même sang » [...] Colbert offrit même des dots substantielles de 50 livres aux jeunes Amérindiennes qui accepteraient d'épouser un colon français.</p> <p>Source : Alain BEAULIEU, Stéphan GERVAIS, Martin PAPILLON, dir., <i>Les Autochtones et le Québec : Des premiers contacts au Plan Nord</i>, Montréal, Les Presses de l'Université de Montréal, 2013, p. 150.</p>	

Document 4Aspect traité

Engagés, soldats et colons devaient fonder des foyers. À leur intention, Colbert, bien secondé par Talon, dirigea vers la Nouvelle-France une importante immigration féminine. En sept ans, plus de 1000 « Filles du roi » trouvèrent mari dans les jours qui suivirent leur descente du navire. Parmi elles, quelques « filles de qualité », destinées aux anciens officiers du régiment de Carignan, étaient dotées par l'intendant qui voulait ainsi favoriser leur mariage. Aux autres, Talon remettait « quelques subsistances » et 50 livres « en denrées propres à leur ménage ».

Source : Dictionnaire biographique du Canada, *Jean Talon* [en ligne]. (Consulté le 3 août 2015.)

Document 5Aspect traité **Document 6**Aspect traité

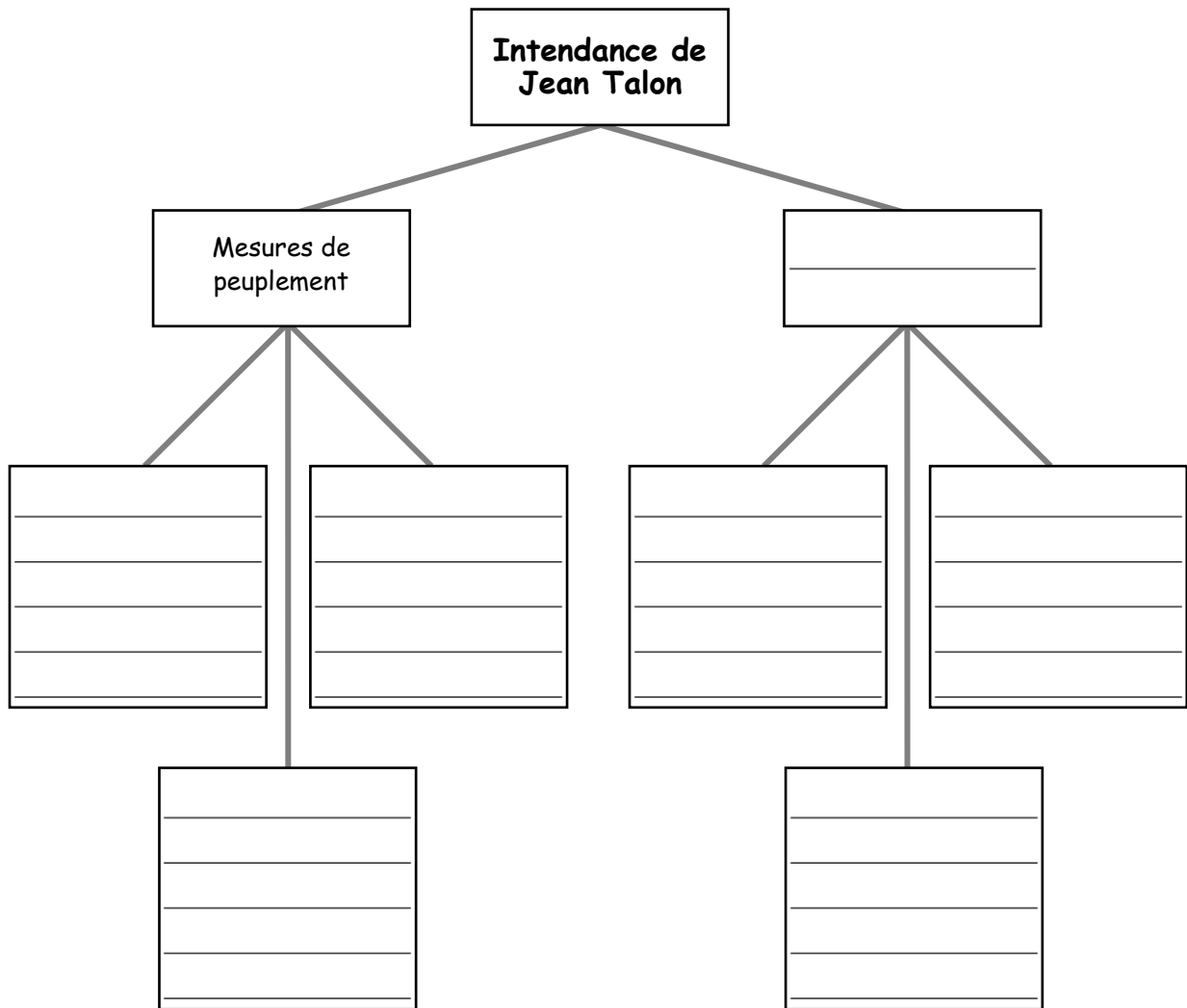
C'est, en somme, dans ses nouvelles instructions (celles de 1669) que Talon reçoit le programme de ce commerce triangulaire : porter « aux îles françaises de l'Amérique, du bois, du poisson salé, des farines et autres vivres, et des marchandises du cru du pays, chargeant pour le royaume les sucre, tabac, et autres marchandises qui y croissent, et rechargeant en France toutes les marchandises nécessaires au Canada ». Donc, du Canada, porter aux Antilles ce qu'il produit, puis transporter les produits des Antilles en France, d'où recharger pour le Canada ce dont il a besoin.

Source : Marcel TRUDEL, *La seigneurie de la Compagnie des Indes occidentales, 1663-1674*, Montréal, Éditions Fides, 1997, p. 559.

18. À l'aide des énoncés suivants (à accorder au besoin) et des documents que vous venez d'analyser, remplissez le schéma ci-dessous.

- | | |
|--|---|
| <ul style="list-style-type: none"> • augmentation du nombre de seigneuries • développement du commerce triangulaire • Fille du roi • prime pour la famille | <ul style="list-style-type: none"> • développement du commerce artisanal • diversification de l'agriculture et de l'économie • mesure économique |
|--|---|

Le bilan du gouvernement royal sous l'intendance de Jean Talon



19. a) Quel facteur naturel facilite les explorations françaises sur le continent ?

b) Comment facilite-t-il aussi le commerce des fourrures ?

25

20. Parmi les énoncés suivants, encerclez ceux qui expliquent la nécessité de construire des postes de traite et des forts.

- a) Les postes servent à entreposer la fourrure que les Français reçoivent des Amérindiens et les objets échangés avec eux.
- b) Pour des raisons de sécurité, les postes de traite sont construits loin des forts et ils exercent une fonction bien précise.
- c) Les forts favorisent l'expansion de la colonie et le contrôle du commerce des fourrures.
- d) Les forts sont très peu coûteux à construire; c'est pourquoi le roi augmente continuellement leur nombre.
- e) Certains postes de traite sont aussi des forts, car ce sont les routes commerciales qui déterminent l'emplacement de ces derniers.

21. Aidez-vous des pages 166 à 171 et 178 à 181 du manuel ainsi que des éléments qui figurent dans l'encadré (à accorder au besoin) pour remplir le schéma organisateur sur les caractéristiques de la nouvelle société en Nouvelle-France.

• amérindienne	• campagne	• Canadien	• catégorie sociale
• catholique	• danse	• difficulté de faire appliquer les règles	• dîme
• esprit d'indépendance	• forte natalité	• française	• hiver long
• menace iroquoise	• métissage	• mocassin	• paroisse
• raquette	• seigneur	• technique de chasse et de pêche	• tiers état
• toit incliné			

LA NOUVELLE SOCIÉTÉ EN NOUVELLE-FRANCE

Composition de la population

Langue: _____.	Religion: _____.
_____:	Fondée sur l'immigration et la _____.
0,5 % clergé;	_____.
2,5 % noblesse;	Désignée par le mot _____.
97 % _____.	_____.



Réalités dans la colonie

La majorité des gens vivent à la _____.	Présence et symbole du pouvoir:
Facteurs naturels:	privileges des _____;
— _____;	l'Église joue un rôle clé: la _____ est au
courte durée de la saison agricole.	centre de la vie sociale.
Danger: _____.	



Moyens d'adaptation

Habitation: _____.
Emprunts à la culture _____:
_____;
canots;
_____;
_____.

Résistances ou réactions aux réalités

_____.
Intérêt pour les veillées et
les _____.
_____.
Refus de payer la _____.
_____.

Aidez-vous des pages 193 à 196, 199 et 200 à 202 du manuel pour répondre aux questions suivantes.

22. Que signifie le terme *guerre intercoloniale*?

23. À partir de 1660, pourquoi les colonies françaises et les colonies anglaises d'Amérique du Nord sont-elles rivales?

24. À l'aide du tableau de la page 195 du manuel, comparez la population de la Nouvelle-France à celle des colonies anglaises.

25. En cas de conflits armés, sur quels effectifs la Nouvelle-France peut-elle compter?

a) _____ b) _____
c) _____ d) _____

Aidez-vous des pages 206 à 208 du manuel pour répondre aux questions suivantes.

26. a) Comment les Acadiens réagissent-ils aux conflits depuis le début de la guerre de la Conquête?

b) Quelle est leur réaction face aux autorités britanniques après la prise de l'Acadie?

c) Selon vous, quelle réaction l'attitude des Acadiens peut-elle susciter chez les Britanniques?

27. a) D'un point de vue stratégique, que souhaitent les Britanniques pour la région entourant la Nouvelle-Écosse?

b) Quand et comment atteignent-ils leur objectif? Répondez à l'aide d'exemples.

- c) Dans cette région de l'Atlantique, quelle est la bataille la plus importante remportée par les Britanniques entre 1755 et 1758? Donnez-en les raisons.

28. Remplissez le schéma sur l'enchaînement des événements à la suite de l'annonce de la déportation des Acadiens.



CHAPITRE 3

1. Expliquez pourquoi la capitulation de Montréal ne signifie pas la fin de la Nouvelle-France.

2. Dans chaque cas, cochez l'énoncé qui est vrai.

- | | |
|---|---|
| a) <input type="checkbox"/> 1) Le régime militaire est une période qui s'étend de 1760 à 1763. | <input type="checkbox"/> 2) Le régime militaire est une période qui s'étend de 1754 à 1763. |
| b) <input type="checkbox"/> 1) Les nombreux soldats sur le territoire assurent le maintien de l'ordre public dans la colonie. | <input type="checkbox"/> 2) Les nombreux soldats sur le territoire distribuent des armes aux Canadiens. |
| c) <input type="checkbox"/> 1) Tous les Canadiens peuvent se déplacer librement dans la colonie. | <input type="checkbox"/> 2) Tous les Canadiens doivent se munir d'un document officiel pour se déplacer dans la colonie. |
| d) <input type="checkbox"/> 1) Les gouverneurs britanniques apportent rapidement des modifications majeures aux institutions de la Nouvelle-France. | <input type="checkbox"/> 2) Les gouverneurs britanniques n'apportent pas de modifications majeures aux institutions de la Nouvelle-France. |
| e) <input type="checkbox"/> 1) Les lois et les règlements sont transmis aux Canadiens en français. | <input type="checkbox"/> 2) Les lois et les règlements sont transmis aux Canadiens en anglais. |
| f) <input type="checkbox"/> 1) Les lois civiles françaises sont abolies et remplacées par les lois civiles britanniques. | <input type="checkbox"/> 2) Les lois civiles françaises sont conservées. |
| g) <input type="checkbox"/> 1) La pratique de la religion catholique est interdite et les colons canadiens sont dépossédés de leurs biens. | <input type="checkbox"/> 2) La pratique de la religion catholique est autorisée et les colons canadiens peuvent conserver leurs biens. |
| h) <input type="checkbox"/> 1) Environ 4000 personnes quittent le territoire pour retourner en France. | <input type="checkbox"/> 2) Environ 50 000 personnes quittent le territoire pour retourner en France. |
| i) <input type="checkbox"/> 1) Les Britanniques apportent des vivres à la population qui souffre de famine afin d'éviter les révoltes. | <input type="checkbox"/> 2) La population ne souffre pas de famine à la suite de la Conquête. |
| j) <input type="checkbox"/> 1) Les marchands britanniques participent au commerce des fourrures avec la France. | <input type="checkbox"/> 2) Les marchands britanniques prennent le contrôle du commerce des fourrures et le commerce avec la France est interdit. |

3. Indiquez si les énoncés suivants correspondent au droit criminel anglais ou au droit criminel français.

C'est à la Cour de prouver qu'un accusé est coupable.
L'accusé est considéré comme non coupable jusqu'à preuve du contraire.

4. Aidez-vous des pages 232 à 235 du manuel pour compléter l'information portant sur divers aspects de la période 1760 à 1763.

Les habitants peuvent _____ en France. Environ 4000 personnes quittent le territoire: hauts fonctionnaires, _____, officiers ou soldats français. Plusieurs des personnes nées en _____ restent: censitaires, _____, marchands, artisans, coureurs des bois et _____.

Le général _____ instaure ce gouvernement de transition après la reddition de Montréal. Il sera en vigueur jusqu'à la signature d'un _____ entre la _____ et la _____.

La colonie est à reconstruire. Il est urgent de redresser l'agriculture et le _____. Alors que les _____ prennent le contrôle du commerce, les _____ jouent un rôle d'intermédiaires.

Administration et institutions

La colonie est divisée en trois _____ gouvernés par _____ à Québec, Ralph Burton à Trois-Rivières et Thomas Cage à Montréal. Les _____ de la Coutume de Paris sont conservées. Les ordonnances sont émises en _____. Les _____ sont maintenus dans leurs fonctions. Les habitants peuvent pratiquer la religion _____.

Mesures imposées aux _____

Ils doivent remettre leurs _____ aux Britanniques et jurer _____ au roi de Grande-Bretagne. Leurs déplacements nécessitent la présentation d'un _____.

Capitulation de Montréal

Elle marque la fin de la _____.

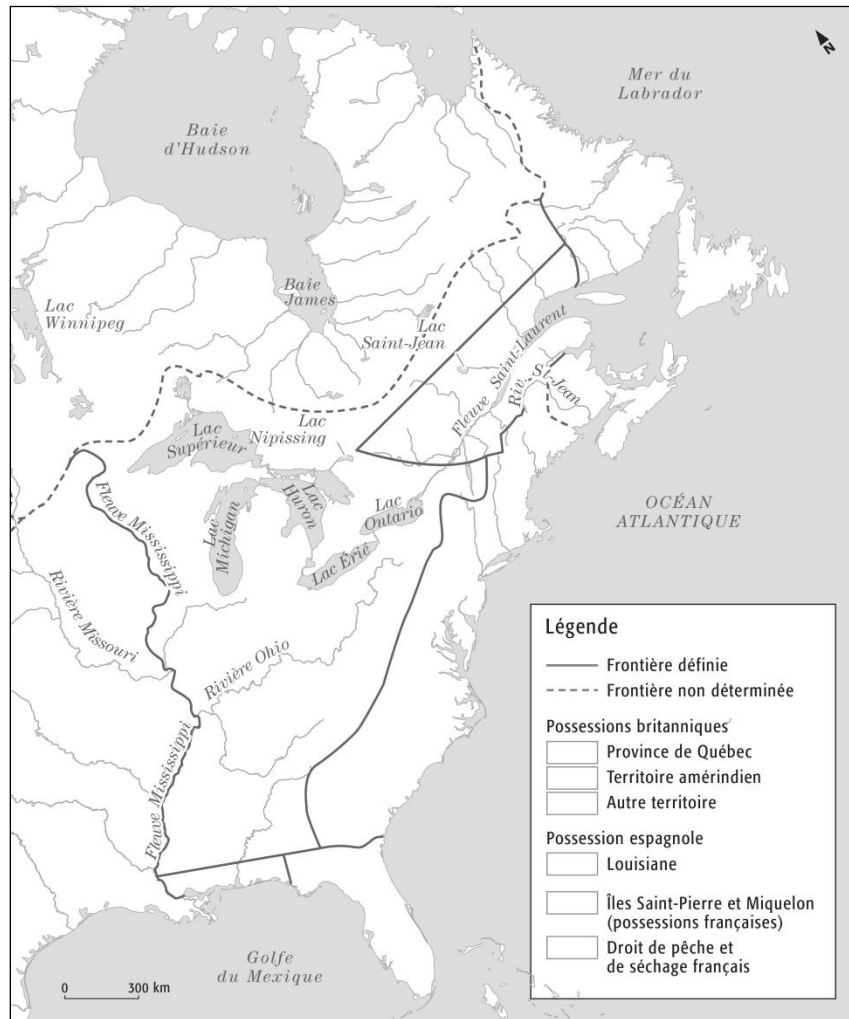
Aidez-vous des pages 242 à 245, 252 et 253 du manuel pour répondre aux questions suivantes.

5. a) Sur la carte ci-dessous, représentez à l'aide de couleurs différentes les territoires suivants.

Province de Québec	Possession espagnole	Possessions françaises
Territoire amérindien	Autres possessions britanniques	

- b) Établissez la légende de la carte en indiquant la couleur du territoire correspondant.

L'Amérique du Nord après la Proclamation royale, en octobre 1763

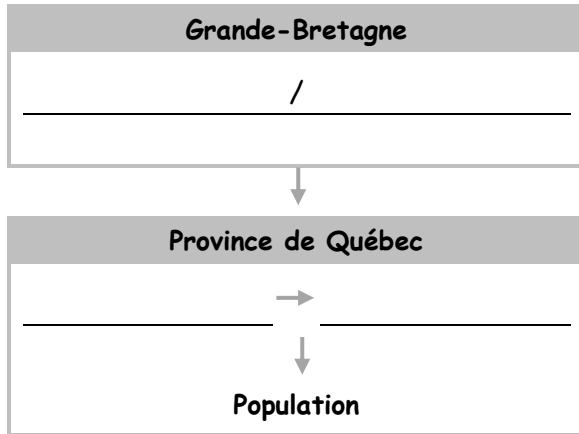


6. a) Nommez le vaste territoire créé au détriment de l'ancienne colonie française.

- b) Qu'interdit-on aux sujets britanniques par rapport à ce territoire ?

7. a) Remplissez le schéma simplifié de la structure gouvernementale instaurée en 1764 à la suite de la Proclamation royale.

La structure gouvernementale de la province de Québec en 1764



- b) Quelle instance initialement prévue n'a finalement pas été instaurée?

- c) Quelle autre province possède déjà cette instance?

- d) Qui est le premier gouverneur de la province de Québec?

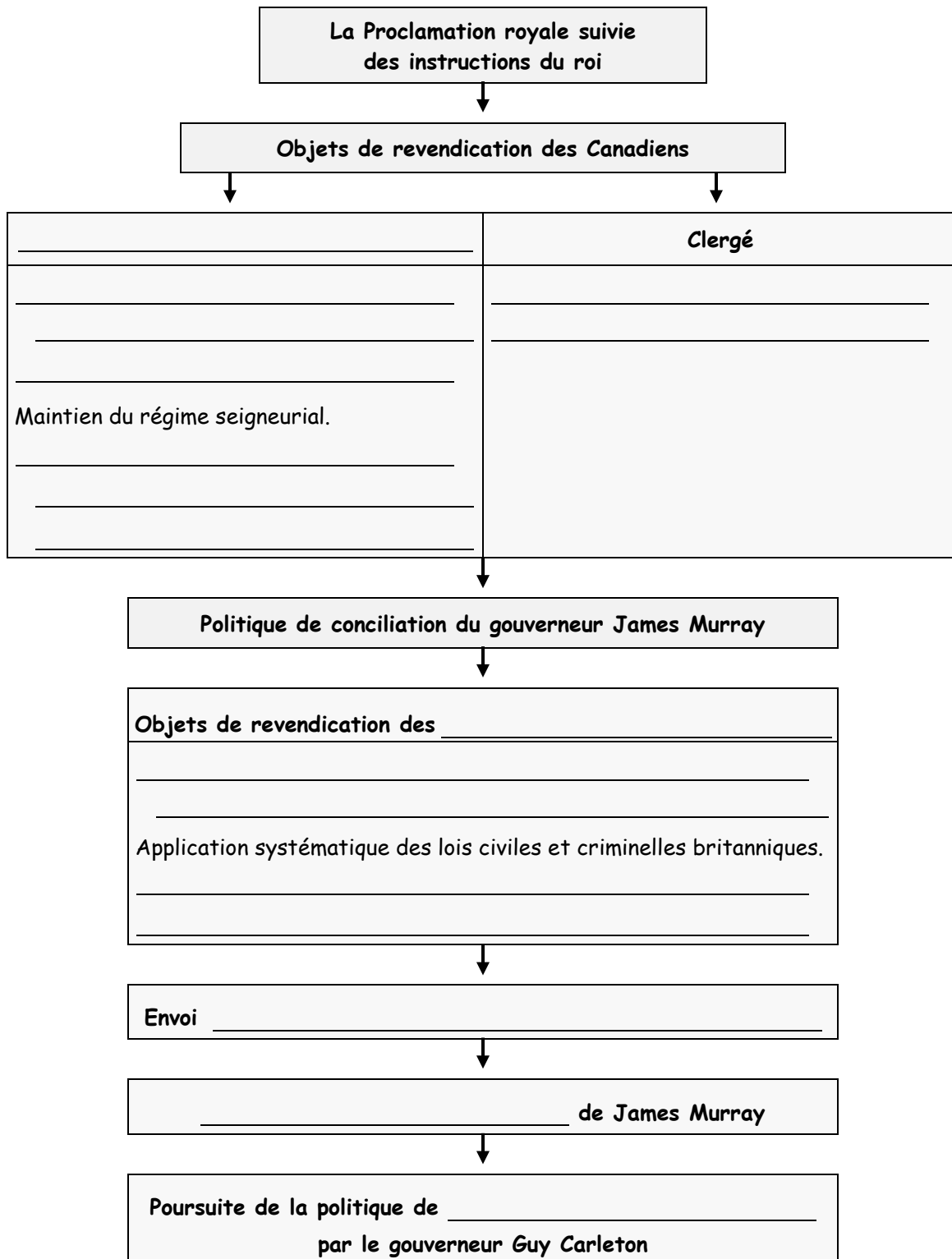
8. Mises à part les dispositions concernant le territoire et la structure gouvernementale, indiquez les changements imposés par la Grande-Bretagne en inscrivant dans le tableau les éléments suivants.

(Les mots, à accorder au besoin, peuvent servir plus d'une fois.)

anglais	anglican	britannique	canton	catholique
civile	école	église	français	immigration
protestant	serment du Test	terre		

Dispositions de la Proclamation royale	
a) Langue	1. Imposition de la langue _____ comme langue de l'administration de la colonie.
b) Lois	2. Remplacement des lois _____ par les lois _____.
c) Religion	3. Implantation de la religion _____ par les Britanniques. 4. Établissement d'_____ 5. Libre exercice de la religion _____, mais imposition du _____ aux _____ qui veulent occuper un poste dans l'administration de la colonie.
d) Éducation	6. Création d' _____ anglophones.
e) Peuplement	7. Promotion de l' _____ britannique. 8. Nouveau mode d'organisation des _____ en _____.

9. Aidez-vous des pages 252 à 257 du manuel pour remplir le schéma suivant.



32

Aidez-vous des pages 258 à 261 du manuel pour répondre aux questions suivantes.

10. Observez la carte ci-dessous et répondez aux questions.

**Le territoire de la province de Québec
en 1763 et en 1774**



a) Représentez à l'aide de deux motifs différents, par exemple des hachures et des points:

1. le territoire de la province de Québec en 1763;
2. le territoire de la province de Québec en 1774;
3. ces territoires pour compléter la légende.

b) Quels sont les groupes les plus désavantagés par rapport au découpage de 1774?

- _____
- _____
- _____

11. Mises à part les dispositions concernant le territoire, indiquez les changements apportés par l'Acte de Québec en inscrivant dans le tableau les éléments suivants. (Les mots, à accorder au besoin, peuvent servir plus d'une fois.)

britannique	canadien	catholique	civil
criminel	dîme	français	régime seigneurial
serment d'allégeance	serment du Test		

Dispositions de l'Acte de Québec	
a) Lois	Rétablissement des lois _____, mais maintien des lois _____ en matière de droit _____.

b) Religion	Libre exercice de la religion _____. Remplacement du _____ par un _____. Rétablissement de la _____.
c) Institutions politiques et sociales	Formation d'un conseil composé de membres _____ et _____. Maintien du _____.

12. Indiquez si ces groupes d'influence sont favorables (F) ou défavorables (D) à l'Acte de Québec.

- a) Clergé. b) Notables canadiens.
c) Treize colonies. d) Marchands britanniques.

13. Quelle disposition linguistique l'Acte de Québec contient-il?

14. Lisez le document et répondez à la question.

Document 1

L'Acte de Québec est interprété de diverses façons. Certains croient qu'il s'agit d'une tentative visant à corriger quelques-uns des problèmes créés par la Proclamation royale de 1763 qui réduisait considérablement le territoire de la Nouvelle-France, en créant un territoire autochtone intouchable à partir du vaste territoire intérieur de l'Ouest et en promettant une assemblée élue. D'autres y voient plutôt une tentative pour faire preuve d'une plus grande équité envers les catholiques francophones de la colonie, peut-être dans le but de s'assurer leur loyauté en cas de problèmes avec les colonies américaines.

Source : Historica Canada, Nancy BROWN FOULDS, *L'Acte de Québec* [en ligne]. (Consulté le 29 février 2016.)

Expliquez chacun des points de vue sur l'Acte de Québec.

Aidez-vous des pages 288 à 291 du manuel pour répondre aux questions suivantes.

15. Observez la carte et répondez aux questions.

**L'Amérique du Nord à la suite de la signature
du traité de Paris de 1783**



- a) Tracez les frontières des États-Unis d'Amérique et celles de la province de Québec.
 - b) Hachurez le territoire perdu par la province de Québec à la suite de la signature du traité de Paris.
2. a) Quelle constatation peut-on faire si on compare le territoire de la province de Québec en 1783 à celui de 1774?
- _____
- _____
- _____
- _____
- b) Quel territoire a disparu avec le découpage de 1774?
- _____
- c) À qui ce territoire a-t-il été concédé?
- _____

16. a) Quelle est la principale conséquence des modifications territoriales sur l'économie de la province de Québec?

b) Sur la carte, encerclez le territoire où les activités de traite de fourrures sont déplacées.

c) Qui sont les principaux acteurs de cette relance?

d) Que font-ils? _____

e) En quelle année? _____

f) Pourquoi? _____

Aidez-vous des pages 294 à 299 du manuel pour répondre aux questions suivantes.

17. Dressez le portrait des loyalistes qui quittent les États-Unis et migrent vers le nord en remplissant le tableau.

Loyalistes		
a) Origine	<ul style="list-style-type: none"> • _____ • _____ • _____ 	
b) Catégorie sociale	<ul style="list-style-type: none"> • _____ • _____ • _____ 	<ul style="list-style-type: none"> • _____ • _____
c) Raisons de l'émigration	<ul style="list-style-type: none"> • _____ • _____ • _____ 	
	Colonies d'Amérique du Nord	Province de Québec (en détail)
d) Nombre	_____	_____
e) Principaux lieux d'établissement	<ul style="list-style-type: none"> • _____ • _____ • _____ • _____ 	<ul style="list-style-type: none"> • _____ • _____ • _____ • _____

18. Quelles sont les principales causes de mécontentement des loyalistes dès leur arrivée ?

19. Pourquoi les loyalistes ne s'installent-ils pas dans la vallée du Saint-Laurent ?

20. Nommez les trois principales demandes des loyalistes.

- _____
- _____
- _____

Aidez-vous des pages 302 à 305 du manuel pour répondre aux questions suivantes.

21. Dressez le portrait de la population de la province de Québec vers 1790 en remplissant le tableau.

Population de la province de Québec vers 1790		
a) POPULATION	Nombre d'habitants	_____
	Origine ethnique	<ul style="list-style-type: none"> • _____ d'origine française • _____ d'origine britannique
	Groupes sociaux	<ul style="list-style-type: none"> • _____ • _____ (majorité de marchands britanniques) • _____ (médecins, avocats...) • Membres du clergé et seigneurs • _____ (majorité de Canadiens)
b) ÉCONOMIE	Principale activité	• _____
	Autres activités importantes	<ul style="list-style-type: none"> • _____ • _____
	Principal partenaire commercial	• _____
c) RELIGION	Église officielle	• _____
	Église responsable de l'éducation et de la santé	• _____
	Principale religion pratiquée	• _____
d) SANTÉ ET ÉDUCATION	Hôpitaux (lieux d'établissement)	<ul style="list-style-type: none"> • _____ • _____ • _____
	Écoles	<ul style="list-style-type: none"> • 1 école francophone de niveau primaire par tranche de _____ • _____ de niveau secondaire • 1 école anglophone par tranche de _____

22. À l'aide du tableau, indiquez un élément qui est semblable et un élément qui est différent dans la société de la province de Québec au lendemain de la révolution américaine.

a) **Continuité :**

b) **Changement :**

Chapitre 4

Aidez-vous des pages 318 à 323 et 328 à 332 du manuel pour répondre aux questions suivantes.

1. Observez la carte et répondez aux questions.

L'Amérique du Nord britannique en 1791



a) Représentez à l'aide de deux couleurs différentes les territoires du Bas-Canada et du Haut-Canada, et établissez la légende de la carte.

b) Quelle rivière divise ces deux colonies?

c) Écrivez à l'endroit approprié sur la carte la lettre qui correspond à chacune des colonies britanniques suivantes.

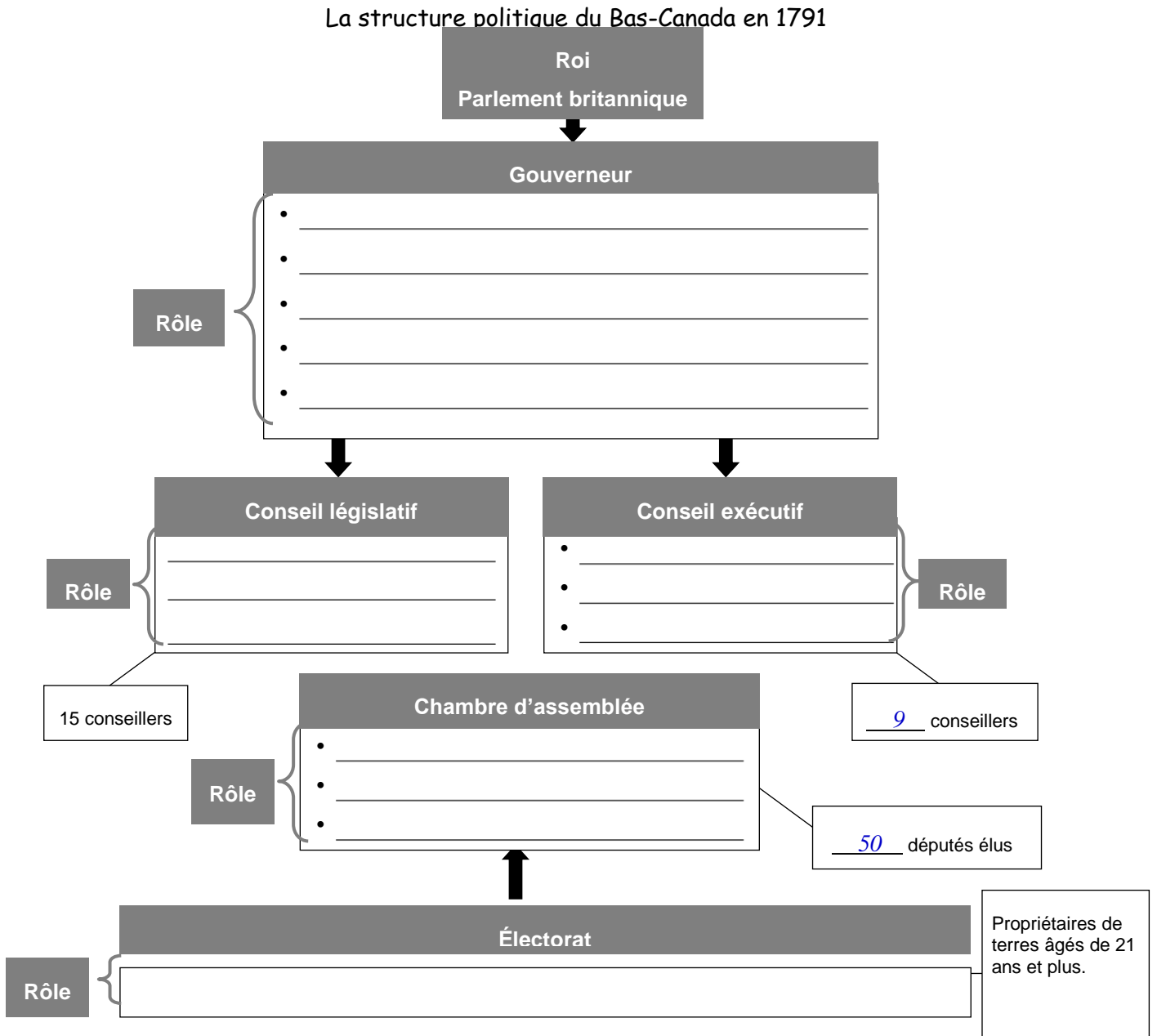
- A** Cap-Breton
- B** Île Saint-Jean
- C** Nouveau-Brunswick
- D** Nouvelle-Écosse
- E** Terre-Neuve

2. Indiquez les principales dispositions de l'Acte constitutionnel en remplissant le tableau.

DISPOSITIONS DE L'ACTE CONSTITUTIONNEL		
Aspects	Bas-Canada	Haut-Canada
a) Structure politique	<ul style="list-style-type: none"> • _____ • _____ • _____ • _____ 	<ul style="list-style-type: none"> • _____ • _____ • _____ • _____
b) Justice	<ul style="list-style-type: none"> • _____ _____ 	<ul style="list-style-type: none"> • _____
c) Distribution des terres	<ul style="list-style-type: none"> • _____ • _____ _____ 	<ul style="list-style-type: none"> • _____ • _____ _____
d) Religion	<ul style="list-style-type: none"> • _____ _____ _____ • _____ 	<ul style="list-style-type: none"> • _____ _____ _____

3. Nommez quatre dispositions de l'Acte constitutionnel qui diffèrent de celles de l'Acte de Québec de 1774.

4. Décrivez la structure politique du Bas-Canada, instaurée par l'Acte constitutionnel de 1791, en remplissant le schéma suivant.



5. Quelles instances politiques la structure établie par l'Acte constitutionnel avantage-t-elle réellement? Expliquez pourquoi.

Aidez-vous des pages 332 à 337 et 342 à 345 du manuel pour répondre aux questions suivantes.

6. Remplissez les fiches d'information portant sur les divergences et les luttes politiques qui ont marqué les premières années du parlementarisme.

Élection du président

En 1792, les députés doivent élire _____.
Les 34 députés _____ qui forment la majorité de la Chambre d'assemblée souhaitent l'élection d'un _____.
Les _____ s'y opposent.
Le député francophone _____ est élu par 28 voix contre 18.

Querelle des prisons

En 1805, pour financer la construction de nouvelles prisons, _____ veulent imposer une taxe sur le commerce, ce qui désavantagerait _____.
_____ veulent taxer _____, ce qui désavantagerait _____, dont certains possèdent une terre. Après plusieurs mois de débat, le _____ et le gouverneur général approuvent la proposition _____, ce qui provoque la colère des marchands britanniques.

Gouverneur Craig

Les tensions au sein de la Chambre d'assemblée s'intensifient avec la nomination, en 1807, _____, James Henry Craig. Celui-ci adopte une attitude plus ferme envers _____. Il plaide en faveur _____ et d'une immigration massive _____. Il dissout arbitrairement la Chambre d'assemblée _____.

Débat sur les langues

L'Acte constitutionnel ne prévoit aucune disposition au sujet de _____ à la Chambre d'assemblée. Les députés canadiens veulent que _____ soit la seule langue officielle. Après trois jours de débat, les députés s'entendent _____, mais la Grande-Bretagne impose une seule langue officielle: _____. Le français devient une langue _____ des textes législatifs.

Écoles publiques

Le Conseil législatif presse la Chambre d'assemblée d'adopter une loi qui vise la mise en place _____, qui seront sous le contrôle de l'État.
_____ et _____ n'y voient qu'une tentative d'assimilation de la population canadienne. Après débats, _____ est adoptée _____, loi qui s'avérera un échec chez les francophones.

7. Comparez les premiers partis politiques qui se forment au Bas-Canada en remplissant le tableau suivant.

	<i>British Party</i>	↔	Parti canadien
a) Composition	<hr/> <hr/> <hr/> <hr/> <hr/>		<hr/> <hr/> <hr/> <hr/> <hr/>
b) Position politique et intérêts défendus	<hr/> <hr/> <hr/> <hr/> <hr/>		<hr/> <hr/> <hr/> <hr/> <hr/>
c) Appuis au sein de la population	<hr/> <hr/> <hr/> <hr/> <hr/>		<hr/> <hr/> <hr/> <hr/> <hr/>
d) Journal fondé	<hr/> <hr/> <hr/> <hr/> <hr/>		<hr/> <hr/> <hr/> <hr/> <hr/>

Aidez-vous des **pages 354 à 361 du manuel** pour répondre aux questions suivantes.

8. Quel est le nom de la politique commerciale appliquée par la Grande-Bretagne envers ses colonies? _____

9. De quels moyens la Grande-Bretagne dispose-t-elle pour mettre en application une telle politique?

10. Nommez et décrivez deux exemples concrets de l'application de cette politique sur les activités commerciales du Bas-Canada.

- a) Les Navigation Acts → Interdiction aux _____
(lois sur la navigation) _____ ce qui
garantit aux _____
- b) Les Corn Laws → Tarifs _____
(lois sur les céréales) _____ et surtaxe
imposée _____

11. Nommez et décrivez l'événement qui se déroule en Europe et qui provoque des changements économiques au Bas-Canada.

12. Quelle ressource est avantagée par cet événement? À quel usage et à quel marché est-elle principalement destinée?

13. Sur quelle région et sur quelles structures ce commerce repose-t-il principalement?

Aidez-vous des **pages 356 à 361 du manuel** pour répondre aux questions suivantes.

14.a) Quels sont les deux facteurs naturels qui favorisent l'exploitation forestière dans le Bas-Canada?

b) Dans quelles régions du Bas-Canada exploite-t-on la forêt?

- _____
- _____
- _____
- _____
- _____

15. De qui les capitaux nécessaires à l'exploitation forestière proviennent-ils?

43

16. Quels groupes de la population constituent la grande partie des travailleurs de ce secteur ?

- _____
- _____

17. Nommez deux types d'industrie associés à l'exploitation forestière.

- _____
- _____

18. Lisez le document, puis comparez le commerce du bois à celui des fourrures.

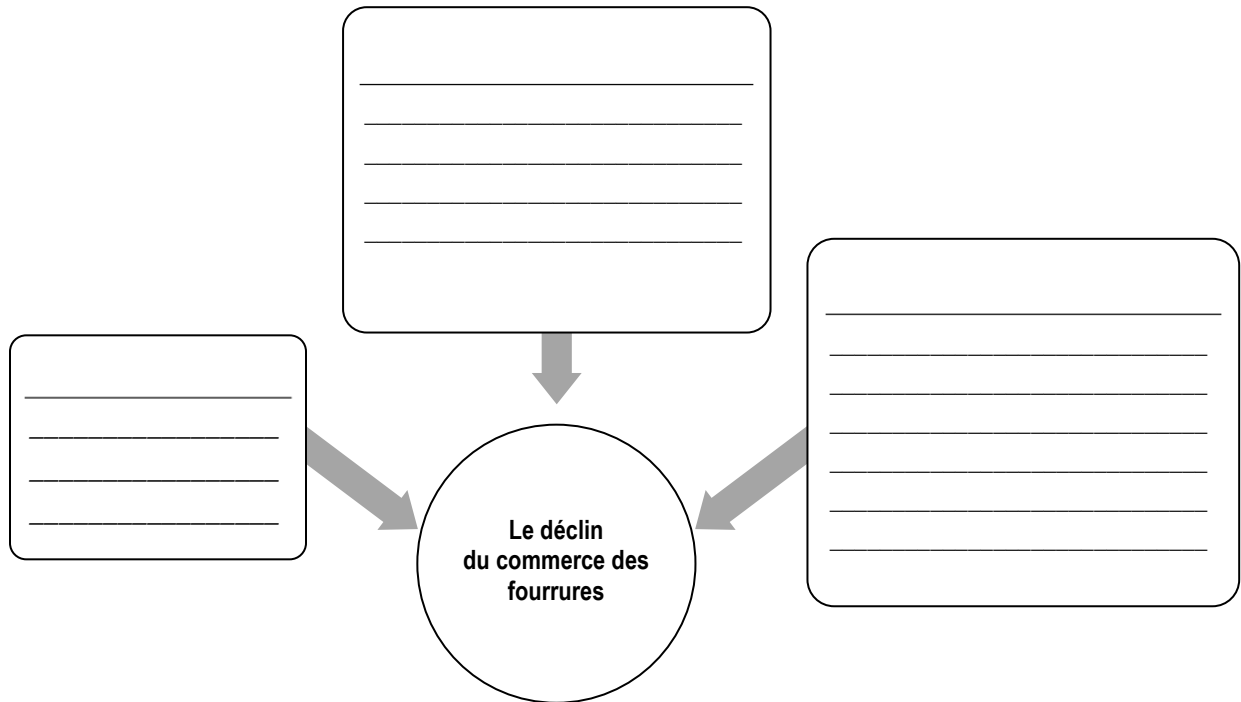
Document 1

Plus dramatique s'avère la substitution du grand commerce du bois, surtout à compter de 1807, au commerce des fourrures. En 1765, celles-ci constituent les $\frac{3}{4}$ des exportations canadiennes; en 1790, elles n'en forment plus que la moitié; en 1810, à peine 10%. Au contraire, en 1810, les $\frac{3}{4}$ des exportations canadiennes consistent en produits forestiers.

Source : Gilles PAQUET et Jean-Pierre WALLOT, « Le Bas-Canada au début du XIX^e siècle : une hypothèse », *Revue d'histoire de l'Amérique française*, vol. 25, n° 1, 1971, p. 39.

19. Quel nouveau secteur découle du développement de l'industrie forestière? Qui est à l'origine de ce secteur?

20. Déterminez les raisons qui expliquent le déclin du commerce des fourrures dans le Bas-Canada en remplissant le schéma.



21. Déterminez quatre causes et quatre conséquences des difficultés de la production agricole au Bas-Canada à partir des années 1800.

The diagram shows two vertical rectangular boxes side-by-side. The left box has a grey header with the word "Causes" and ten horizontal lines below it for writing. The right box has a grey header with the word "Conséquences" and ten horizontal lines below it for writing. A large, thick, grey curved arrow starts at the top of the "Causes" box and points towards the top of the "Conséquences" box, indicating a causal relationship between the two.

Aidez-vous des pages 364 à 367 du manuel pour répondre aux questions suivantes.

22. Observez le document ①, puis répondez à la question.

Document ① LE SIÈGE SOCIAL DE LA BANQUE DE MONTRÉAL



En quoi le fait représenté est-il un élément de changement qui participe au développement économique du Bas-Canada et du Haut-Canada?

23. Mis à part le milieu des affaires, quelle institution participe au développement d'infrastructures?

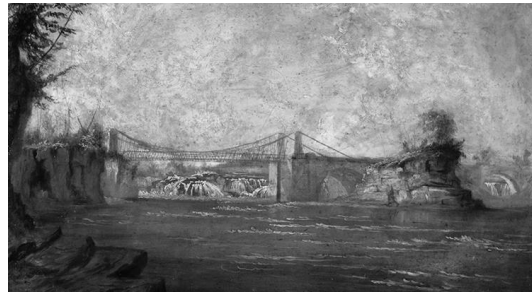
24. Expliquez comment les infrastructures représentées dans les documents ② et ③ facilitent le commerce et les échanges.

Document ②



John H. Ross, 1826.

Document ③



Godfrey N. Frankenstein, 1845.

25. Laquelle des colonies investit le plus dans la construction de ces infrastructures? Pourquoi?

Aidez-vous des pages 370 à 377 du manuel pour répondre aux questions suivantes.

26. Nommez au moins trois mesures instaurées par les autorités britanniques pour favoriser l'installation de nouveaux arrivants.

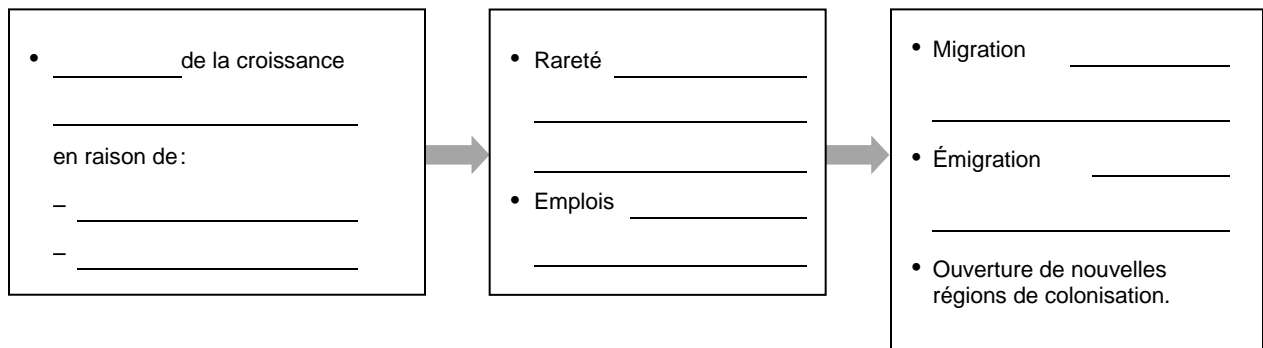
27. Entre 1815 et 1840, dans quelles parties du Canada les immigrants s'installent-ils?

28. À quelle catégorie sociale les groupes suivants appartiennent-ils?

a) La grande partie des immigrants.

b) La majorité de la population du Bas-Canada.

29. Décrivez les mouvements migratoires dans le Bas-Canada en remplissant le schéma.



Aidez-vous des pages 314 à 377 du manuel pour réaliser la tâche suivante.

30. Remplissez le tableau portant sur le contexte des revendications et des luttes au Bas-Canada de 1791 à 1850.

Description	Événement / Fait	Année / Période
Ex. :	<i>Acte constitutionnel.</i>	
a) Loi britannique qui remplace l'Acte de Québec et divise la province de Québec en deux territoires: le Bas-Canada et le Haut-Canada.		1791
b) Loi adoptée afin d'instaurer des écoles publiques gratuites.		
c) Fondation du journal véhiculant les positions du <i>British Party</i> .		
d) Série de mesures et de lois britanniques qui favorisent le commerce et les échanges de produits entre la métropole et ses colonies.		
e) Événement marquant la fin du trafic d'êtres humains et de différentes formes de relations de dépendance absolue d'une personne envers une autre.		
f) Sévère action posée par le gouverneur Craig à l'endroit de députés élus.		
g) Période au cours de laquelle les gouvernements coloniaux financent de grands projets d'infrastructure pour favoriser le transport.		
h) Période durant laquelle ce gouverneur général adopte une attitude ferme et impitoyable envers les députés francophones à la Chambre d'assemblée.		
i) Projet présenté par le gouverneur visant à réunir les deux Canadas en une seule colonie.		
j) Institution fondée par des marchands britanniques pour financer notamment la construction d'infrastructures.		
k) Deux importantes compagnies de traite de fourrures se regroupent pour n'en former qu'une.		
l) Sévère action que pose le gouverneur Craig à l'égard de l'organe de presse du Parti canadien.		

m) Sujet sur lequel portent les premiers débats de la Chambre d'assemblée nouvellement constituée.	_____	_____
n) Épisode dramatique durant lequel meurent 3500 personnes à Québec et 2000 à Montréal.	_____	_____
o) Début de la période de grandes difficultés frappant le secteur d'activité qui fait vivre 90 % de la population.	_____	_____
p) Dispute autour du financement de la construction de nouvelles prisons.	_____	_____
q) Mouvement durant lequel 5000 nouveaux arrivants d'origine britannique et irlandaise viennent s'établir dans la colonie.	_____	_____
r) Fondation du journal qui véhicule les positions du Parti canadien.	_____	_____

